



#5

JUILLET
2020LA
NEWS-
LETTER

OUTILS

**Comment ne pas être accro à son smartphone ?
et pourquoi l'est-on ?**

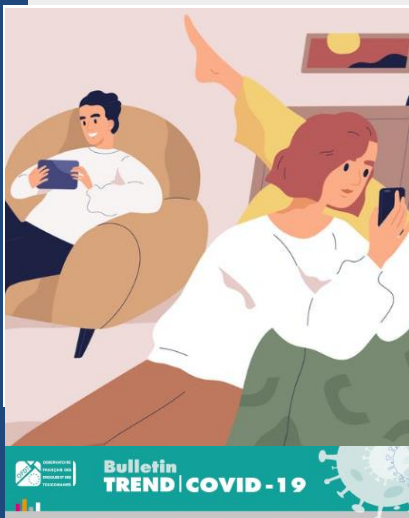
Dans cette vidéo de 14 minutes, on parle de l'addiction aux smartphones et on aborde plusieurs stratégies à mettre en place rapidement pour avoir une relation plus saine avec son téléphone.

[Voir la vidéo](#)**Jeux vidéo en temps de crise sanitaire**

L'APPLEAT (Association de santé et de solidarité) propose sur son site internet, le téléchargement d'un manuel de soutien destiné aux parents de jeunes joueurs de jeux vidéo et un manuel de soutien à l'attention des jeunes gamers (qui doivent vivre avec leurs parents h24 !).

[Manuel de soutien aux parents](#)[Manuel de soutien aux jeunes](#)

REPÉRÉ POUR VOUS



Adolescent.te.s : quelques clés pour éviter l'addiction au smartphone.

Cet article dresse un panorama des stratégies et discours possibles face aux comportements de dépendances des adolescent.te.s vis à vis de leur téléphone portable.

[Lire l'article](#)

Bulletin TREN|COVID 19 (avril / mai 2020)

Le deuxième bulletin d'analyse du dispositif Tendances récentes nouvelles drogues (Trend) de l'OFDT, signé Clément Jérôme Michel Gandihon documente les conséquences de la crise sanitaire du confinement jusqu'à la fin de celui-ci. L'ensemble des sites du réseau se sont mobilisés pour décrire les évolutions à l'oeuvre dans les champs des contextes d'usage de drogue, des prises en charge et des marchés.

[Téléchargez le bulletin](#)

ÉVOLUTION DES USAGES ET DE L'OFFRE DE DROGUES AU TEMPS DU COVID-19 : OBSERVATIONS CROISÉES DU DISPOSITIF TREN|

Clément Jérôme, Michel Gandihon.

Contributeurs : Amandine Abisson (TREN| Toulouse/CREAI-ORS Occitanie), Fabienne Bailly (TREN| Metz/CASEA), Aurélie Lacroix-Charmetant (TREN| Bordeaux/CEID), Claire Dupont (TREN| Marseille/Addiction méditerranée), Sébastien Loez (TREN| Lille/Cedragi), Guillaume Pavis (TREN| Rennes/Liberte Couleur), Grégoire Pflus, Grégoire Fyfe-Sainte Marie et Mathieu Lovers (TREN| Paris/Charonne/Oppella 75), Nina Tissot (TREN| Lyon/Oppella 69), Catherine Duplessy (association SAFE).

Remerciements : À l'ensemble des usagers et des professionnels qui ont répondu aux sollicitations du réseau TREN| et ont bien voulu nous accorder du temps pour répondre à nos questions.
Aux relecteurs : Ivana Obradovic, Fabrice Guillaud, Julien Morel d'Arleux.

TREN| mobilisé pour documenter les premiers effets du confinement sur les usages, l'offre et la prise en charge des usagers de drogues : enjeux et méthode

Le développement de l'épidémie de COVID-19 et l'instauration des mesures de confinement par les pouvoirs publics à la mi-mars 2020 ont permis de modifier les pratiques de consommation des usagers de drogues et perturber les activités des réseaux de trafic. C'est pourquoi l'Observatoire français des drogues et des toxicomanies (OFDT), à travers son dispositif Tendances récentes et nouvelles drogues (TREN|), a souhaité collecter des informations afin de documenter ces évolutions en France.

Depuis 1999 le dispositif TREN| assure une veille sur les tendances et les phénomènes émergents dans le champ des drogues. Il se focalise sur des populations particulièrement consommatrices de produits psychoactifs et s'appuie sur des données collectées par des coordinations locales implantées dans huit agglomérations métropolitaines. En s'appuyant sur des outils d'observation qualitatifs (observations de type ethnographique, focus groups,

Enquête HBSC sur les comportements de santé et de bien-être des élèves de 11, 13 et 15 ans en France, en 2018.

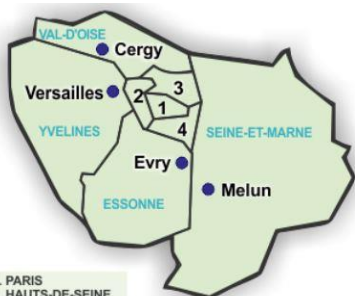
Afin d'améliorer les connaissances sur la santé des adolescent.te.s, l'enquête Health Behaviour in School-aged Children (HBSC) mise en place par l'Organisation mondiale de la santé (OMS), interroge régulièrement un large échantillon de jeunes élèves de 11, 13 et 15 ans, âges critiques en matière de comportement de santé pour décrire les évolutions à l'oeuvre dans les champs des contextes d'usage de drogue, des prises en charge et des marchés.

[Téléchargez l'enquête](#)



LE CHIFFRE

Panorama statistique : jeunesse, sport, cohésion. Les régions française 2019 - DRESS/ INJEP DRESS INJEP - juin 2020



Ce mémento annuel présente des données départementales et régionales sur la démographie, la pauvreté, l'immigration et l'intégration, la précarité et l'exclusion, la cohésion sociale, le handicap et la dépendance, le logement et l'hébergement, la jeunesse, l'enfance et la protection de l'enfance, le sport, les diplômés délivrés de professions sociales, de la santé, du sport et de l'animation socio-culturelle et enfin, l'emploi dans les domaines associatifs et sportifs.

[Voir le panorama](#)

[Si vous ne souhaitez plus la recevoir cliquez ici pour vous désinscrire](#)

Adresse : 41, rue Delizy, Pantin - Tél : 01 71 29 26 91 Email : mmPCR@seinesaintdenis.fr
www.mmPCR.fr