



LA NEWSLETTER

Pour vous soutenir dans vos pratiques professionnelles et vous accompagner dans vos démarches de prévention, chaque mois, l'équipe de la Mission Métropolitaine de Prévention des Conduites à Risques sélectionne des ressources et attire votre attention sur des études, des recherches et enquêtes, des outils et propose un chiffre marquant. Toutes les ressources proposées sont disponibles en ligne.

PUBLICATION DE LA MMPCR

Ateliers «non-violence/prévention des rixes»



Ces cycles d'ateliers ont été déployés auprès de jeunes de 11 à 15 ans dans les collèges de proximité des 19e, 18e, 12e et 11e arrondissements de Paris.

L'action menée vise le développement des capacités des jeunes à exprimer leurs émotions et à gérer les conflits. La pédagogie participative mobilisée s'appuie sur les outils de l'éducation aux droits humains et s'ancre dans une posture de communication consciente et bienveillante.

[Télécharger la fiche de capitalisation](#)

DES RESSOURCES REPÉRÉES POUR VOUS

Pour réfléchir

Les jeux d'argent et de hasard à 17 ans : un recul à confirmer ?

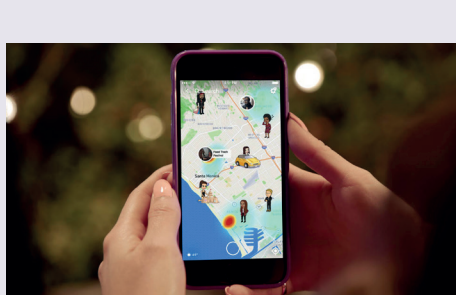


L'Observatoire français des drogues et des tendances addictives (OFDT) publie les dernières données sur les pratiques de jeux d'argent et de hasard à 17 ans, en explorant ces grandes évolutions intervenues au cours de la décennie 2011-2022. À l'occasion de la journée défense et citoyenneté (JDC) en mars 2022, 23 700 jeunes de 17 ans ont été interrogés sur leur état de santé, leurs consommations de produits psychoactifs et leurs conduites addictives. En 2022, les pratiques de jeu d'argent et de hasard parmi les adolescents se révèlent en baisse par rapport à 2017.

Tendances n° 157 sur les jeux de hasard à 17 ans.

[Lire l'article](#)

Géolocalisation entre pairs à l'adolescence. Entre jeu, contrôle et vulnérabilité de genre.



Les pratiques de géolocalisation entre [adolescents](#) revêtent un caractère ambivalent, associant jeu et surveillance. Yann Bruna* s'est intéressé aux usages de la SnapMap, qui expose en particulier les filles à de nouvelles formes de vulnérabilité en ligne et dans l'espace urbain.

* Maitre de conférence en sociologie. Université Paris-Nanterre.

[Lire l'article](#)

Converser, publier et scroller : portrait de ce que font les ados en ligne.



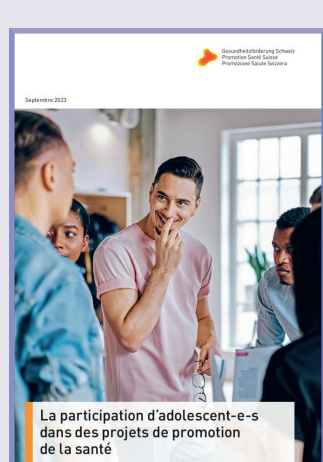
Emmanuelle Parent de l'Université de Montréal, a réalisé une thèse sur l'usage du numérique chez les adolescents.

Elle estime que : *«les jeunes ne sont pas que les victimes des plateformes numériques. On met beaucoup de poids sur leurs épaules lorsqu'on parle de responsabilisation dans les usages. C'est bien de vouloir les protéger, mais sommes-nous conscients du rôle social qu'elles jouent dans leur vie.»*

[Lire l'article et consulter la thèse](#)

Pour s'inspirer et agir

La participation des adolescent.es dans des projets de promotion de la santé.



Ce guide décrit ce que l'on entend précisément par participation et comment la participation des adolescent-es dans la conception, la planification, la mise en œuvre et l'évaluation de projets de promotion de la santé peut se faire efficacement.

M.Fuchs, J.Gerodetti, M.Gemgross - Berne : Promotion de la santé Suisse - Sept. 2023 - 11p.

[Télécharger le guide](#)

On en parle : la sexualité des personnes en situation de handicap.



La revue savoir et comprendre publiée par l'afm-Téléthon a proposé en septembre 2023 un numéro dédié à la sexualité : «Sexualité, si on en parlait ?»

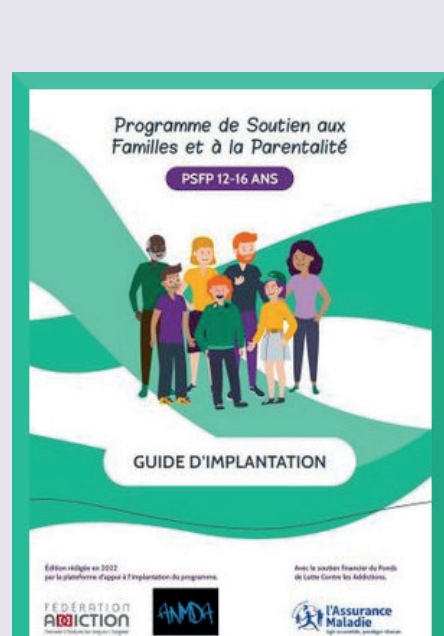
De nombreux sujets y sont abordés sans tabou : puberté, émotion, identité sexuelle, anatomie des sexes, rencontre, confiance, désir, plaisir, corps, acte sexuel, solutions pratiques, sextoys.

Certaines clés de la sexualité et des relations affectives, sont proposées en lien avec « les maladies neuromusculaires ». Des personnes concernées par la maladie partagent également leur expérience de pratiques pour découvrir et vivre sa sexualité (24p).

Comme on le remarque souvent, les ressources d'éducation à la vie affective et sexuelle (EVRAS) à destination des personnes en situation de handicap sont particulièrement pertinentes, y compris à destination de tous les publics.

[Lire la revue](#)

Implantation du programme de soutien aux familles et à la parentalité des 12-16 ans : guide pour un projet bâti sur l'engagement collectif.



Destiné aux jeunes de 12 à 16 ans et à leurs parents, le programme de soutien aux familles et à la parentalité (PSFP 12-16) vise au développement des compétences psycho-sociales et apporte une meilleure communication intra-familiale lors de 14 séances interactives.

Entre 2020 et 2022 l'expérimentation PSFP 12-16 a été proposée par l'Association nationale des maisons de l'adolescent et la Fédération Addiction dans quatre sites pilotes.

Le guide d'implantation du programme est disponible, enrichi des retours d'expériences réalisées depuis 2017.

Guide Fédération Addiction - Sept 2023 - 28p.

[Télécharger le guide](#)

[Voir la vidéo de présentation](#)

Le chiffre

7/10

7 habitant.es de Seine-Saint-Denis sur 10 estiment avoir été victimes de discriminations au cours des 5 dernières années, notamment pour l'origine ou la couleur de leur peau, le quartier d'habitation et la religion.

Un sentiment qui ne cesse d'augmenter.

Les discriminations en Seine-Saint-Denis - Baromètre - vague 4

[En savoir plus](#)

Adresse : 41, rue Delizy, 93500 Pantin - Tél : 01 71 29 26 91

Email : mmPCR@seinesaintdenis.fr

www.mmPCR.fr